



**HAL**  
open science

# Rapport de l'étude sur les causes des abandons scolaires et de la non scolarisation des enfants dans la province du Nord- Kivu (Cas des sous divisions de Goma, Masisi, Rutshuru et Butembo).

Edmond Ntabe Namegabe

## ► To cite this version:

Edmond Ntabe Namegabe. Rapport de l'étude sur les causes des abandons scolaires et de la non scolarisation des enfants dans la province du Nord- Kivu (Cas des sous divisions de Goma, Masisi, Rutshuru et Butembo).. 2008. hal-00872448

**HAL Id: hal-00872448**

**<https://auf.hal.science/hal-00872448>**

Submitted on 12 Oct 2013

**HAL** is a multi-disciplinary open access archive for the deposit and dissemination of scientific research documents, whether they are published or not. The documents may come from teaching and research institutions in France or abroad, or from public or private research centers.

L'archive ouverte pluridisciplinaire **HAL**, est destinée au dépôt et à la diffusion de documents scientifiques de niveau recherche, publiés ou non, émanant des établissements d'enseignement et de recherche français ou étrangers, des laboratoires publics ou privés.



République Démocratique du Congo  
**Université Libre des Pays des Grands Lacs**  
B.P. 368 Goma

Centre des Recherches Universitaires de l'ULPGL.

**Rapport de l'étude sur les causes des abandons scolaires  
et de la non scolarisation des enfants dans la province  
du Nord- Kivu  
(Cas des sous divisions de Goma, Masisi, Rutshuru et  
Butembo).**

Par

Prof. Kambale Karafuli, Ass. Dr. Ntabe Namegabe, Ass. Baluti Hinganya, Ass.  
Mumbere Kikoli, Ass. Mumbere Mbasu, Ass. Kahindo Kambere et Mr.  
Nyavanda Kahindikya

**Commanditée par UNICEF/ GOMA**

**Mars 2008**

**Table de Matières**

SIGLES ET ABREVIATIONS .....	3
Résumé .....	4
Chapitre 1 : Introduction générale.....	6
1.1. Contexte de l'étude.....	6
1.2 Objectifs de l'étude .....	6
1.2.1. Objectif général .....	6
1.2.2. Objectifs spécifiques .....	6
Chapitre 2 : Méthodologie.....	7
2.1 Type d'étude.....	7
2.2 Echantillonnage.....	7
2.3. Outil de collecte des données .....	8
2.4. Approche et Méthodes de collecte des données.....	8
2.5. Saisie, analyse des données et rédaction du rapport.....	8
2.6. Contraintes et limites de l'étude.....	8
2.7. Validation des résultats et portée de cette recherche.....	9
2.8. Opérationnalisation des activités de l'enquête .....	9
Chapitre 3 : Présentation des résultats.....	9
3.1. Causes des abandons scolaires et de la non scolarisation .....	10
3.1.1. Causes des abandons scolaires .....	10
3.2. Causes de la non scolarisation dans les sites de Goma, Butembo, Masisi, Rutshuru et leurs environs .....	16
Chapitre 4 : Conclusion et Recommandations .....	23
Bibliographie.....	23
ANNEXES .....	24
Annexe 1: Participants aux Focus group discussion .....	24
Annexe 2 : Enfants informateurs privilégiés .....	25
Annexe 3 : Matrice du plan stratégique de l'accès à l'éducation.....	26
Annexe 4: Guide d'interview .....	30

## SIGLES ET ABREVIATIONS

EPSP	:	Enseignement Primaire, Secondaire et Professionnel
Inspool	:	Inspecteur Chef de Pool
IPP	:	Inspecteur Principal Provincial
NRC	:	Norvégien refugee Council
ONG	:	Organisation Non Gouvernementale
PAM	:	Programme Alimentaire Mondial
PROVED	:	Chef de Division Provinciale de L'EPSP
RDC	:	République Démocratique du Congo
Sous PROVED	:	Chef de la sous Division de L'EPSP
ULPGL	:	Université Libre de Pays des Grands lacs
UNICEF	:	United Nations Children Fund/ Fond des Nations Unies pour L'Enfance

## Résumé

### Objectif général de l'étude

L'objectif général de l'étude était d'identifier les causes des abandons scolaires dans les écoles primaires et de la non scolarisation dans les camps des déplacés des sous divisions de Goma, Masisi et Rutshuru et leurs environs ainsi que dans les communes de Butembo et leurs environs afin d'élaborer des stratégies d'intervention pouvant aider les enfants à réintégrer et/ou à accéder à l'école.

### Objectifs spécifiques

Spécifiquement, l'étude cherchait à :

- identifier les principales causes des abandons scolaires au primaire et la non scolarisation des enfants en âge scolaire ;
- identifier les mécanismes existants ou suggérer les actions à mener pour assurer l'éducation des enfants ainsi qu'améliorer le taux de scolarisation des enfants.

### Méthodologie

L'étude était transversale et descriptive à visée explicative et formative.

Les données récoltées sont essentiellement qualitatives issues de 144 participants aux groupes de discussions focalisées et des interviews avec 420 informateurs clés aléatoirement choisis dans les camps des déplacés des guerres les de Goma (Mugunga I et II, Bulengo et Buhimba), des territoires Masisi (Masisi et Lushebere) et Rutshuru (Nyongera et Kasasa) et les Communes de Butembo (Mususa, Bulengera, Kimemi et Bulamba) et leurs environs. Il s'agit des parents dont les enfants sont non scolarisés, partiellement scolarisés et tous scolarisés ; des enfants non scolarisés, les enfants ayant abandonné l'école et les enfants scolarisés ; les directeurs et les enseignants des écoles qui fonctionnent dans ou aux environs des camps des déplacés, les autorités de la division de l'éducation (PROVED, Sous PROVED et Inspool) et les représentants des ONG internationales (NRC et World Vision).

Un guide d'entretien/interview à questions ouvertes a été utilisé pour la collecte des données qualitatives lors des discussions en groupe et des interviews avec des informateurs clés.

### Résultats

Il ressort de cette étude que les abandons scolaires et la non scolarisation des enfants dans les sites d'étude sont dus à un réseau des causes. Il s'agit notamment du faible revenu des parents, du désengagement de l'Etat et de la non gratuité de l'éducation, des guerres et de l'insécurité généralisée (et leurs conséquences), des causes culturelles entre autres le nombre élevé d'enfants dans les familles, la discrimination du genre, la méconnaissance de l'importance des études par les parents et les enfants, l'exploitation des enfants par les parents, les violences en milieu scolaire; l'insuffisance d'infrastructures scolaires, la longue distance entre l'école et le domicile ainsi que la faim (le manque de nourriture).

### **Recommandations**

Eu égard aux résultats susmentionnés, une approche holistique et un partenariat synergique entre les institutions de l'Etat, la société civile, les organisations non gouvernementales, les agences des Nations Unies et les communautés sont indispensables pour lutter contre les facteurs qui sont à la base des abandons scolaires et la non scolarisation des enfants afin d'assurer l'éducation primaire pour tous.

- L'Etat devra reprendre son rôle traditionnel de pourvoyeur de l'éducation en prenant en charge l'éducation (salaire des enseignants, infrastructures et fournitures scolaires, gratuité scolaire, □) ; il devra aussi créer l'emploi aux parents ;
- Les parties prenantes de l'éducation (ONG, Agences onusiennes, □) impliquées dans l'éducation devraient prendre en compte tous ces éléments susmentionnés pour redéfinir leurs stratégies d'intervention. Elles pourront, par exemple intensifier le plaidoyer et le lobbying en faveur l'éducation pour tous. Ils pourront également organiser des campagnes de sensibilisation des parents sur l'importance de la scolarisation et contre la discrimination des filles, des séminaires pédagogiques et conférences en faveur des enseignants, donner l'assistance aux enfants vulnérables, □
- Les parents et les enseignants devront intégrer d'autres dimensions pour améliorer l'encadrement des enfants.
- Que l'Etat, les ONGs et Agences intervenant dans l'éducation créent des centres d'encadrement préscolaire afin de donner une base solide aux enfants les moins doués
- Que l'EPSP révise les méthodes d'encadrement des enfants différent de l'enseignement traditionnel.
- Que les intervenants en éducation et l'EPSP créent des centres de rattrapage préscolaire des enfants ayant abandonnés les études

# Chapitre 1 : Introduction générale

---

## 1.1. Contexte de l'étude

Assurer l'éducation primaire pour tous est le deuxième objectif de développement pour le millénaire, avec comme cible : donner à tous les enfants, garçons et filles partout dans le monde, les moyens d'achever un cycle complet d'études primaires d'ici à 2015. Cet objectif est loin d'être atteint en RDC, particulièrement dans la partie Est de la RDC.

Le rapport de l'inspection provinciale de l'enseignement primaire et secondaire Nord- Kivu/ Goma de 2001 à 2007 démontre que la proportion d'enfants atteignant la 5<sup>ème</sup> année d'école primaire ne fait que décroître d'année en année. En outre, on y enregistre chaque année des cas d'abandons scolaires dont le taux oscillent entre 8% et 12%. Au cours de l'année scolaire 2006-2007, l'effectif des élèves inscrits dans les écoles primaires de la ville de Goma est passé de 85.509 élèves<sup>1</sup>, au début de l'année, à 78.495 en fin d'année, soit un taux de déperdition annuelle de 8,2%.

La proportion d'enfants n'ayant jamais fréquenté l'école primaire est de 47% en milieu rural du Nord Kivu<sup>2</sup>. Dans la sous- division de Butembo, les taux de non scolarisation au primaire ont respectivement été de 41,1% ; 49,6% ; et 36,2 en 2005, 2006 et 2007<sup>3</sup>.

Bien que l'on attribue une grande part des abandons scolaires et de la non scolarisation au coût élevé de la scolarité, toutes leurs raisons susceptibles d'être à la base ne sont pas bien identifiées et élucidées.

## 1.2 Objectifs de l'étude

### 1.2.1. Objectif général

L'objectif général de la présente étude était d'identifier les causes des abandons scolaires dans les écoles primaires et de la non scolarisation dans les camps des déplacés des sous divisions de Goma, Masisi et Rutshuru et leurs environs ainsi que dans les communes de Butembo et leurs environs afin d'élaborer des stratégies d'intervention pouvant aider les enfants à réintégrer et accéder à l'école.

### 1.2.2. Objectifs spécifiques

1. Identifier les principales causes des abandons scolaires au primaire et la non scolarisation des enfants en âge scolaire ;
2. Identifier les mécanismes existants ou suggérer les actions à mener pour assurer l'éducation des enfants.

---

<sup>1</sup> Rapport 2001-2006 de l'inspection provinciale de l'Enseignement primaire et secondaire /Nord Kivu

<sup>2</sup> MICS 2, Enquête National sur la situation des enfants et des femmes en République Démocratique au Congo, 2001

<sup>3</sup> Service de statistique de la sous division de Butembo, 2008

## Chapitre 2 : Méthodologie

### 2.1 Type d'étude

L'étude a été transversale et descriptive à visée explicative et formative.

Les données récoltées sont essentiellement qualitatives issues des groupes de discussions focalisées et des interviews des informateurs clés en vue de :

- l'identification des causes des abandons scolaires et de la non scolarisation des enfants à l'école primaire;
- la définition des mécanismes ou actions à mener pour prévenir les abandons scolaires et la non scolarisation des enfants.

### 2.2 Echantillonnage

Cette étude s'est déroulée dans les camps des déplacés des guerres et leurs environs, notamment les camps de Goma (Mugunga I et II, Bulengo et Buhimba), des territoires Masisi (Masisi et Lushebere) et Rutshuru (Nyongera et Kasasa) et les Communes de Butembo (Mususa, Bulengera, Kimemi et Bulamba) et leurs environs où les populations connaissent le problème des abandons scolaires et de la non scolarisation des enfants.

Les groupes de discussions et les interviews ont touché différents membres de la communauté.

En effet, 144 écoles primaires ont été aléatoirement sélectionnées dans les 4 sites d'étude (Sous divisions de Goma, Masisi, Rutshuru et Butembo) en raison du taux élevé de déperdition scolaire soit 36 écoles par site d'étude (voir annexe). Ceci a permis de tirer au hasard 144 participants en raison d'un participant par école primaire. Chaque site a ainsi organisé 3 groupes de discussion composé de 12 participants chacun : un groupe comprenant 6 directeurs et 6 enseignants venant de différentes écoles, un deuxième composé de 6 présidents des comités des parents et 6 membres des comités des parents venant des différentes écoles et un troisième comprenant 12 écoliers inscrits dans différentes écoles.

Les données issues des groupes de discussion ont été complétées par les informations recueillies par interview avec les informateurs clés. Au total 351 informateurs clés ont été sélectionnés au hasard dans les 4 sites d'étude (Goma, Masisi, Rutshuru et Butembo), soit 105 informateurs clés dans les sites Goma, Masisi et Rutshuru et 36 à Butembo.

Il s'est agit de :

- dans chaque camp des déplacés de guerre, des parents dont les enfants sont non scolarisés, partiellement scolarisés et tous scolarisés ; des enfants non scolarisés, les enfants ayant abandonné l'école et les enfants scolarisés (12 informateurs clés, en raison de 2 par catégorie) ;
- en dehors de chaque camp des déplacés de guerre, des parents dont les enfants sont non scolarisés, partiellement scolarisés et tous scolarisés ; des enfants non scolarisés, les enfants ayant abandonné l'école et les enfants scolarisés (12 informateurs clés, en raison de 2 par catégorie) ;
- dans les 4 communes de Butembo et leurs environs, des parents dont les enfants sont non scolarisés, partiellement scolarisés et tous scolarisés ; des enfants non scolarisés, les enfants ayant abandonné l'école et les enfants scolarisés (12 informateurs clés, en raison de 2 par catégorie) ;
- personnalités suivantes : PROVED de Goma, Sous PROVED de Goma, Inspool de Goma, Inspool de Masisi, Directeurs et enseignants des écoles qui fonctionnent dans les camps des déplacés, NRC et World Vision (ONG).  
(Voir schéma en annexe).



### 2.3. Outil de collecte des données

Un guide d'entretien/interview à questions ouvertes a été utilisé pour la collecte des données qualitatives lors des discussions en groupe et des interviews avec des informateurs clés.

Ce guide contient 3 thèmes de recherche correspondant aux objectifs de l'étude (voir annexe). Ces informations ont été complétées par l'enregistrement vidéo des déclarations des personnes aussi bien que par la photographie.

### 2.4. Approche et Méthodes de collecte des données

L'approche globale pour la réalisation de cette étude est participative et communautaire. Elle a impliqué la participation de la population ainsi que les intervenants de l'éducation à l'étude. Cette étude se proposait de recourir à la triangulation des informations en provenance des méthodes suivantes :

- la revue documentaire ;
- les groupes de discussions focalisées (*Focus Group Discussions*) ; et
- les interviews avec les informateurs clés.

Chaque groupe de discussion a été animé par un facilitateur assisté par 2 secrétaires rapporteurs, tous agents de l'ULPGL. Il s'agit des assistants de la Faculté des Sciences de l'éducation, de la Faculté de santé et développement communautaires, du préfet de l'école secondaire et des directeurs des écoles primaires.

Les interviews ont été dirigées par les étudiants de la faculté de santé et développement communautaires.

Tous les 20 enquêteurs ont subi une formation avant d'être déployés sur le terrain.

La collecte des données a été réalisée du 18 décembre 2007 au 10 février 2008 sous la supervision de l'investigateur principal et 2 investigateurs assistants.

### 2.5. Saisie, analyse des données et rédaction du rapport

La saisie des données a été faite par 2 agents de saisie supervisé par un assistant de la faculté de santé et développement communautaires/ ULPGL sur le logiciel Microsoft Word.

La rédaction du rapport final a été faite à l'aide du logiciel Microsoft Word par l'investigateur principal et les 2 co- investigateurs de l'ULPGL.

### 2.6. Contraintes et limites de l'étude

Cette étude a essayé, dans la mesure du possible, de récolter et d'analyser les informations pertinentes concernant les causes des abandons scolaires et de la non scolarisation. Mais l'interprétation de ces résultats doit prendre en considération les diverses contraintes et limites qui sont inhérentes à ce type d'étude. La grande contrainte concerne les sites de recherche, particulièrement les camps des déplacés de guerre. Vu que les déplacés dans les camps vivent dans une situation de besoin accru, il y avait le risque de confondre nos enquêteurs aux humanitaires, cela biaiserait les résultats de l'enquête. De plus, la situation sécuritaire précaire dans le territoire de Rutshuru a empêché à nos enquêteurs de récolter les données dans un camp des déplacés de Nyongera. Les résultats de cette étude ne sont pas

généralisables sur l'ensemble de la province du Nord- Kivu car la majorité d'enquêtés étaient pris dans les camps des déplacés de Goma, Masisi et Rutshuru et leurs environs.

## 2.7. Validation des résultats et portée de cette recherche

De manière générale, les données recueillies auprès des participants aux discussions de groupes ont été validées par les données des interviews avec les informateurs clés. Les résultats partiels de l'étude ont été restitués aux organisations gouvernementales et non gouvernementales impliquées dans le secteur de l'éducation (*Education Cluster*).

La portée de cette étude est de produire des informations fiables qui permettront aux partenaires du secteur de définir des stratégies d'intervention pour améliorer l'accès à l'école dans les sites d'étude, hormis l'abolition des frais scolaires.

Nous sommes partis des campagnes de sensibilisation et de mobilisation des parties prenantes sur le deuxième objectif du développement pour le millénaire «<assurer l'éducation primaire pour tous >».

La recherche a été conduite dans le respect des principes éthiques. Une attention particulière a été accordée à l'aspect éthique et déontologique lors des discussions de groupes et interviews (le consentement libre et éclairé, le respect de la dignité de la personne humaine, de sa liberté, de sa confidentialité, l'anonymat, □ )

## 2.8. Opérationnalisation des activités de l'enquête

- Prise de contact avec les autorités politico administratives du milieu et des autorités scolaires qui ont fait l'objet de l'étude ;
- Identification et sensibilisation des partenaires ou organisations impliqués dans le secteur de l'éducation ;
- Organisation des groupes de discussions focalisées (*Focus Group Discussions*) ; et interviews avec les informateurs clés ;
- Nettoyage des données ;
- Analyse des données ;
- Présentation des résultats partiels (feedback au *Education Cluster*) ;
- Intégration du feedback et mise au point du rapport final ;
- Remise du rapport final à l'UNICEF.

## Chapitre 3 : Présentation des résultats

Cette étude s'est déroulée dans les territoires de Masisi, Rutshuru, les villes de Butembo et de Goma et leurs environs, en province du Nord- Kivu. Elle a porté sur l'identification des causes des abandons scolaires et la non scolarisation des enfants à l'école primaire.

Ce chapitre présente les causes des abandons scolaires et de la non scolarisation des enfants, les mécanismes suggérés par les répondants ou les actions à mener pour assurer l'éducation des enfants et les caractéristiques des groupes vulnérables dans les sites d'études.

### 3.1. Causes des abandons scolaires et de la non scolarisation

#### 3.1.1. Causes des abandons scolaires

##### 3.1.1.1. Causes des abandons scolaires Goma (Camps de Mugunga I&II, Buhimba et Bulengo et ses environs)

Tableau 1 : Cause des abandons scolaires

	Causes économiques	Causes Culturelles	Causes politiques	Causes institutionnelles	Causes psycho- sociales
Thème 1 : <b>Violence</b>		Délinquance juvénile	Déplacement dû à la guerre	Punition : Violence physique, corvée	
			Insécurité	Harcèlement sexuel par les enseignants	
			Enrôlement des enfants dans les groupes armés	Violence verbale (Forgée) et humiliation	
			Viols par les militaires		
			L'esclavage sexuel des écolières par les militaires		
			Destruction des infrastructures scolaires par la guerre		
			Pillage des biens pendant la guerre		
			Installation des camps militaires dans les écoles		
			Assassinat des parents/ statut de l'enfant (orphelin, enfant de la rue)		
Thème 2 : <b>Accès à l'éducation</b>		Manque de collaboration entre parents et enfants	Non gratuité de l'enseignement	Distance séparant l'école du domicile	Inadaptation des enfants aux autres vivant dans les camps
			Non respect de l'engagement de l'Etat envers les enseignants	Enseignants non qualifiés	Traumatisme psychologique des enfants suite aux conditions précaires dans les camps
			Démotivation des enseignants impayés ou dû au salaire médiocre	Partialité des enseignants dans système de cotation des élèves entraînant le découragement dans le chef des élèves et l'abandon scolaire	
				Mauvais comportements des enseignants (Ivresse, retard)	
				Peu d'engagement des enseignants dans l'encadrement pédagogique des enfants (Les enseignants évoluent vite avec les élèves les plus doués et les moins doués sont abandonnés sous prétexte qu'ils sont des cancre)	
				Surpeuplement des classes	
			Système de recouvrement forcé des frais scolaires		

	Causes économiques	Causes culturelles	Causes politiques	Causes institutionnelles	Causes psychosociales
Thème 3 : <b>Pauvreté</b>	Manque des frais scolaires, fournitures scolaires, uniformes et autres habits	Responsabilité précoce de l'enfant orphelin	Influence des parents pour l'enrôlement de leurs enfants dans les groupes armés pour leur protection et celle de leur bien	Discrimination des enfants par les enseignants due au paiement de la prime	
	Chômage des parents	Familles monoparentales, démunies avec une lourde charge des enfants			
	Salaire médiocre des enseignants et des parents		Manque de routes de desserte agricole		
Thème 4 : <b>Dépendance</b>		Culture de dépendance et d'attentisme			
		Désertion dans les écoles non assistées par les humanitaires			
Thème 5 : <b>Santé et sécurité alimentaire</b>	Faim suite au gon unique				
Thème 6 : <b>Culture</b>		Polygamie (i.e. Un homme avec plusieurs femmes et peu des moyens : priorité accordée aux femmes au détriment des enfants)		Corruption des enseignants et détournement des frais scolaires par les enseignants	
		Nombre d'enfants élevés au sein de la famille		Tribalisme à l'école par l'enseignant	
		Mariage précoce des filles			
		Irresponsabilité des parents (i.e. polygamie : les femmes accordent plus d'attention aux maris au détriment des enfants)			
		Divorce et remariage des parents (i.e. abandon des familles par les maris)			
		Manque d'intérêt des parents pour les études des enfants (i.e. une bière au lieu de payer les frais scolaires)			
		Méconnaissance de l'importance des études par les enfants			
		Non instruction des parents			
		Exploitation des enfants par les parents ou familles d'accueil (Travaux domestiques, activités commerciales, champêtres et travail dans les carrières)			
		Détournement des frais scolaires par les enfants			
	Discrimination du genre				
	Influence des enfants non scolarisés sur les enfants scolarisés (Passer son temps aux films, théâtres, football )				

### 3.1.1.2. Causes des abandons scolaires dans le site de Masisi (Camps de Masisi, Lushebere et leurs environs)

**Tableau 2 : Cause des abandons scolaires**

	Causes économiques	Causes Culturelles	Causes politiques	Causes institutionnelles	Causes psycho- sociales
Thème 1 : <b>Violence</b>			La guerre	Immoralité des enseignants (Copinage, médisance )	
			Mauvaises conditions d'hébergement dans les camps	Mauvais comportement des enseignants (Ivrognerie, retard et laisser- aller)	
			Enrôlement des enfants dans les groupes armés		
Thème 2 : <b>Accès à l'éducation</b>		Ivrognerie des parents	Déplacements réguliers dû à la guerre	Recouvrement forcé des frais scolaires	Statut d'orphelin
	Manque de fournitures scolaires	Mauvaise compagnie des enfants	Mort des parents pendant la guerre	Distance séparant l'école du domicile	Traumatisme psychologique des enfants suite à la guerre
				Surpeuplement des classes	
				Partialité des enseignants dans système de cotation des élèves entraînant le découragement dans le chef des élèves et l'abandon scolaire	
				Peu d'engagement des enseignants dans l'encadrement pédagogique des enfants (Les enseignants évoluent vites avec les élèves les plus doués et les moins doués sont abandonnés sous prétexte qu'ils sont des cancre)	
Thème 3 : <b>Pauvreté</b>	Manque des frais scolaires		Pillage des biens de la population		
Thème 4 : <b>Dépendance</b>		Ignorance des parents qui obligent les enfants de veiller sur les biens reçus des donateurs			
		Débrouillardise des enfants en dehors des camps			
Thème 5 : <b>Santé et insécurité alimentaire</b>	Manque de nourriture à la maison				Maladies contagieuses
Thème 6 : <b>Culture</b>		Polygamie (Scolarisation des enfants de l'épouse préférée par le mari)			

## 3.1.1.3. Causes des abandons scolaires dans le site de Rutshuru (Nyongera, Kasasa et leurs environs)

Tableau 3 : Causes des abandons scolaires

	Causes économiques	Causes Culturelles	Causes politiques	Causes institutionnelles	Causes psycho- sociales
Thème 1 : <b>Violence</b>		Délinquance juvénile	La guerre		
			Harcèlement sexuel par les inciviques		
			Enrôlement forcé des mineurs par les groupes armés		
Thème 2 : <b>Accès à l'éducation</b>		Désintéressement des enfants	Traumatisme dû à la guerre	Peur de la sanction infligée	
		Mauvaise compagnie	Déplacement forcé des populations	Punition non adaptée ou violence physique	Statut d'orphelin
	Découragement suite au chômage	Non instruction des parents	Non gratuité de l'enseignement	Mésentente entre enseignants et enfants	Age avancé
		Stigmatisation de la fille violée	Destruction des écoles suite à la guerre	Distance séparant l'école du domicile	Abandon de l'enfant par ses parents
			Vol des équipements scolaires	Système de deux gons	Entêtement de l'enfant suite à la richesse familiale
		Familles nombreuses		Recouvrement forcé des frais scolaires	
		Mésentente entre parents et enfants		Détournement des frais scolaires par les enseignants	
				Surpeuplement des classes	
				Frais scolaires élevés	
				Non mécanisation de certaines écoles	
Thème 3 : <b>Pauvreté</b>	Manque des frais scolaires		Inaccessibilité au champ et vol de toutes les récoltes		
	Manque d'habits et fournitures scolaires				
	Revenu faible		Absence de production		
	Manque d'emploi des parents		Pillage des biens par les militaires		
Thème 4 : <b>Dépendance</b>			Action non continue des ONG sur terrain	L'esprit de mendicité de certains enseignants	
Thème 5 : <b>Santé</b>	Pénurie alimentaire	Grossesses précoces			Maladies chroniques
Thème 6 : <b>Culture</b>	Exploitation des enfants par des travaux lourds (Lavage des véhicules, Porte faix)	Discrimination du genre en faveur des garçons			
		Polygamie, Divorce			

## 3.1.1.4. Causes des abandons scolaires dans le site de Butembo (Commune de Mususa, Bulengera, Kimemi, Bulamba et leurs environs)

Tableau 4 : Causes des abandons scolaires

	Causes économiques	Causes Culturelles	Causes politiques	Causes institutionnelles	Causes psycho- sociales
Thème 1: <b>Violence</b>					
		Délinquance juvénile	Insécurité		
				Immoralité des enseignants	
				Corruption	
				Châtiment corporel non adapté	
Thème 2 : <b>Accès à l'éducation</b>					
			Enrôlement forcé par les forces et groupes armés	Programme non adapté et non respecté par les enseignants	Déstabilisation psychologique de l'enfant par les enseignants
		Grossesse précoce	Non respect de l'engagement de l'Etat envers les enseignants	Enseignants non qualifiés	Statut d'orphelin
				Partialité des enseignants dans système de cotation des élèves entraînant le découragement dans le chef des élèves et l'abandon scolaire	Phénomène "Enfant de la rue"
				Surpeuplement des salles de classe	
				Mauvais encadrement des enfants	
				Accroissement de la population non proportionnel au nombre d'écoles	
		Ignorance de l'importance des études par les parents			
		Enfants influencés par le commerce			
		Désintéressement de l'enfant			
		Non instruction des parents			
		L'ivrognerie des parents			
		Mépris des enseignants par les enfants			
		Détournement des frais scolaires par les enfants			

	<b>Causes économiques</b>	<b>Causes Culturelles</b>	<b>Causes politiques</b>	<b>Causes institutionnelles</b>	<b>Causes psycho- sociales</b>
Thème 3 : <b>Pauvreté</b>	Manque de frais scolaires		Pillage suite à la guerre		
	Insolvabilité des parents	Irresponsabilité des parents	Mécanisation partielle des écoles		
	Manque de fournitures scolaires	Responsabilité précoce des enfants			
	Source de revenu non rassurant				
Thème 4 : <b>Dépendance</b>		Culture d'attentisme des parents		Démotivation des enseignants	Age avancé
				Frais scolaires élevés dans les écoles préférées	
		Découragement des enfants en voyant les intellectuels en chômage			
		Mauvaise compagnie			
Thème 5 : <b>Santé et sécurité alimentaire</b>					
					Morbidité fréquente des enfants
					Enfant vivant avec handicap
Thème 6 : <b>Culture</b>		Famille nombreuse			
		Mariage précoce des filles			Exode rural
		Discrimination de la fille			
		Divorce			
		Exploitation des enfants			



### 3.2. Causes de la non scolarisation dans les sites de Goma, Butembo, Masisi, Rutshuru et leurs environs

Tableau 4 : Causes des abandons scolaires

Causes principales	Site de Goma : Mugunga I&II, Bulengo, Buhimba	Site de Masisi	Site de Rutshuru	Site de Butembo
<b>1. Causes économiques</b>				
<i>Manque des frais scolaires</i>	X	X	X	X
<i>Chômage des parents</i>	X			X
<i>Manque de fournitures scolaires et Uniformes</i>			X	
<i>Débrouillardise des enfants au marché</i>			X	
<i>Pauvreté des parents</i>	X	X	X	X
<b>2. Causes culturelles</b>				
<i>Utilisation des enfants dans les activités champêtres (Filles surtout)</i>	X			X
<i>Polygamie</i>	X	X		
<i>Découragement des parents</i>	X			
<i>Mésentente dans la famille</i>	X			
<i>Priorité à la scolarisation des garçons</i>			X	
<i>Délinquance juvénile</i>			X	
<i>Importance des études méconnues par les enfants</i>		X		
<i>Irresponsabilité des parents</i>				X
<i>Importance des études méconnues par les parents</i>		X		X
<i>Responsabilité précoce de l'enfant</i>				X
<i>Ivrognerie des parents</i>				X
<b>3. Causes politiques</b>				
<i>Guerres et pillages</i>		X	X	
<i>Recrutement forcé des enfants par les groupes armés</i>	X		X	
<i>Insécurité sur le chemin de l'école (Risque de viol et recrutement forcé)</i>	X	X	X	X
<i>Déplacement forcé des populations du à la guerre</i>	X	X	X	
<i>Faible implication dans l'éducation</i>		X		X
<i>Assassinat des parents</i>	X			
<b>4. Causes Institutionnelles</b>				
<i>Longue distance séparant l'école du domicile</i>	X		X	X
<i>Insuffisance d'écoles et non réhabilitation des écoles existantes</i>		X		
<i>Partialité des enseignants dans système de cotation des élèves entraînant le découragement dans le chef des élèves et l'abandon scolaire</i>	X	X	X	X
<i>Tribalisme à l'école par les enseignants</i>	X			
<i>Mauvais encadrement des écoliers (Violence physique)</i>	X			
<i>Frais scolaires élevés</i>				
<b>5. Causes Psychologiques</b>				
<i>Traumatisme psychologique des enfants suite aux conditions précaires dans les camps</i>	X	X	X	

### 3.3. Identification des familles vulnérables dans les sites de Goma, Masisi, Rutshuru, Butembo et leurs environs

Sur un échantillon aléatoire de 351 répondants, l'étude a identifié 156 familles soit une proportion de 49,52% vulnérables, réparties de la manière suivante :

73 familles dans le site de Masisi; soit 23,17% ; 40 familles dans le site de Rutshuru soit 12,69% ; et 24 familles dans le site de Goma, soit 7,61% et 19 familles dans le site de Butembo, soit 6,03%.

Ces familles présentent des caractéristiques suivantes :

#### 1. Familles dans lesquelles au moins la moitié d'enfants ne sont pas scolarisés

- Familles dans lesquelles 1 enfant sur 5 étudie
- Familles dans lesquelles 4 enfants sur 12 sont scolarisés
- Familles dans lesquelles 1 enfant sur 6 étudie
- Familles dans lesquelles 1 enfant sur 2 étudie

#### 2. Familles d'enfants non scolarisés

- Familles de 1 enfant en age scolaire mais non scolarisés
- Familles de 4 enfants tous non scolarisés
- Familles de 6 enfants en age scolaire mais tous n'étudient pas

#### 3. Familles ayant perdu un parent

- Familles d'une veuve ayant 8 enfants dont 2 seulement sont scolarisés
- Familles d'une veuve ayant 4 enfants qui ne sont pas scolarisés

#### 4. Familles accueillant des déplacés de guerre

- Familles ayant accueilli un orphelin et incapables de le scolariser
- Familles accueillante ayant reçu les déplacées de guerre et dont aucun enfant de la famille n'est scolarisé

#### 5. Familles d'un enfant orphelin et responsable des autres

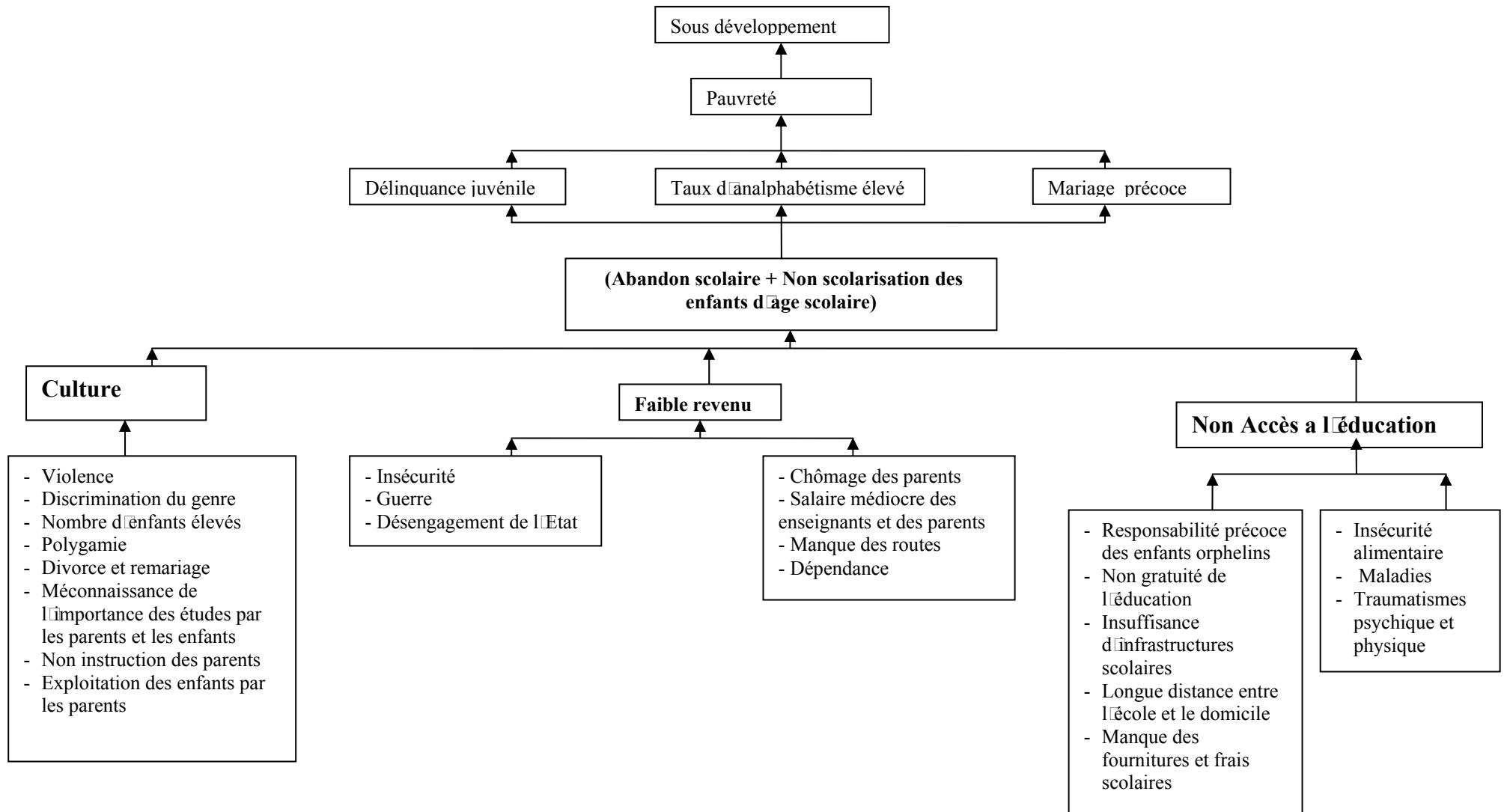
- Familles d'un enfant orphelin prenant en charge les autres

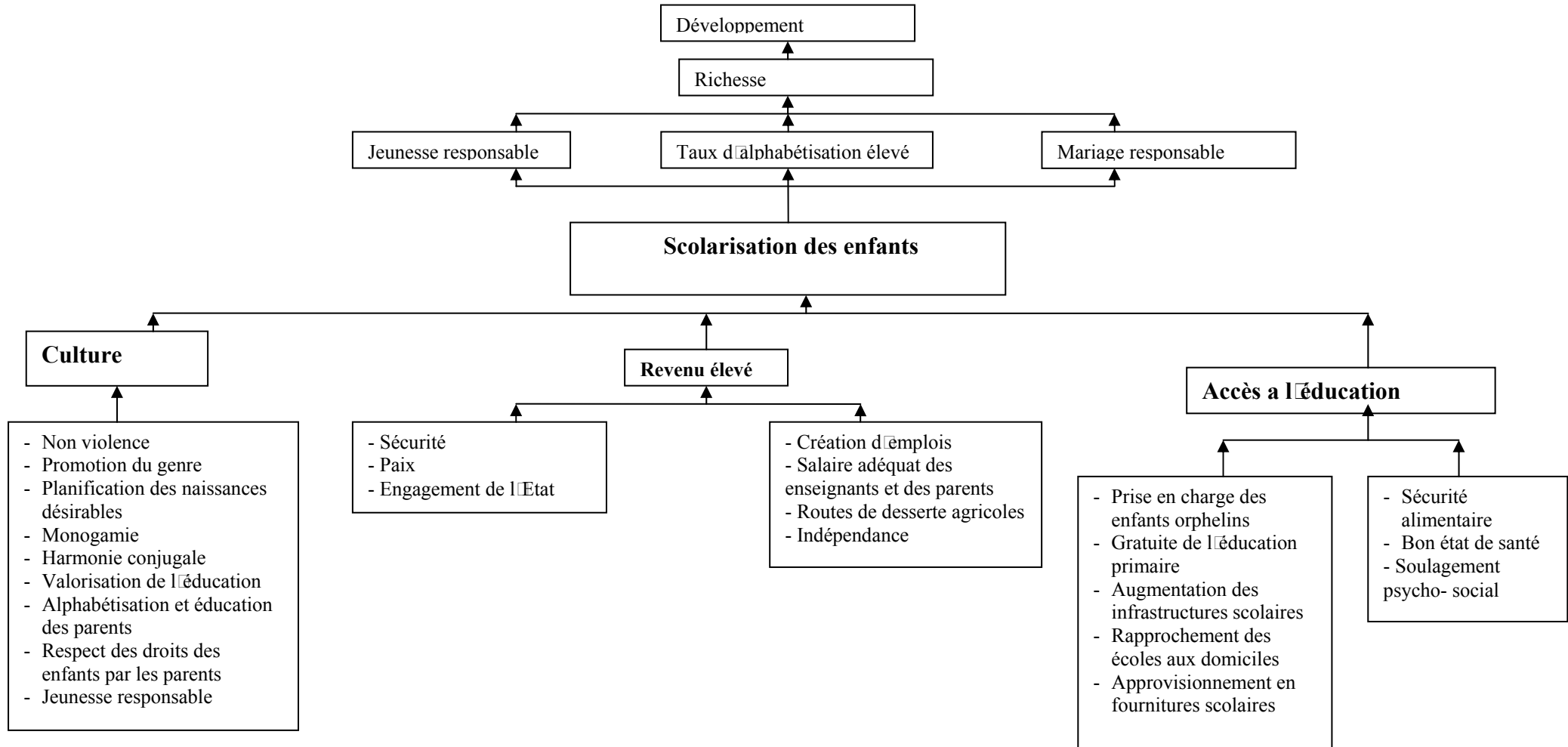
#### 6. Familles incapables de prendre en charge la scolarité des enfants mais soutenus par les autres membres de la famille

- Familles de 4 enfants supportés par les familiers

Tableau 5: Synthèse des types des familles vulnérables dans les différents sites de recherche et leurs environs

Type de Famille	Effectifs	Pourcentage
1. Familles dont les $\frac{3}{4}$ d'enfants ne sont scolarisés	14	8,98%
2. Familles dans lesquelles 1 enfant sur 2 étudie	35	22,43%
3. Familles dont les enfants sont non scolarisés	53	33,98%
4. Familles dont les enfants ont abandonné les études	28	17,95%
5. Familles ayant perdu un parent	10	6,41%
6. Familles d'accueil des déplacés de guerre	8	5,13%
7. Familles d'enfants orphelins et responsables d'autres enfants	4	2,56%
8. Familles incapables de prendre en charge la scolarité des enfants mais soutenue par les autres membres de la famille	4	2,56%
<b>Total</b>	<b>156</b>	<b>100%</b>

**ARBRE DES PROBLEMES DE LA SITUATION DES ABANDONS SCOLAIRES ET NON SCOLARISATION DES ENFANTS EN AGE DE SCOLARISATION**


**ARBRE DES OBJECTIFS DE LA SITUATION DES ABANDONS SCOLAIRES ET NON SCOLARISATION DES ENFANTS EN AGE DE SCOLARISATION**


### 3.4. Mécanismes suggérés par les enquêtes pour assurer un bon encadrement des écoliers

#### SITE DE MASISI ET SES ENVIRONS

##### a) Au niveau politique

- Que l'État prenne en charge des salaires des enseignants par;
- Que les belligérants mettent fin à la guerre ;
- Que l'État crée des nouvelles écoles et mécanisation des enseignants ;
- Que l'État crée d'emplois pour les parents ;
- Que l'État aménage des routes de desserte agricole;
- Que les intervenants dans le domaine de l'éducation sensibilisent et conscientisent les parents sur l'importance de l'éducation des enfants ;
- Que la sécurité soit rétablie en milieux ruraux.

##### b) Au niveau institutionnel

- Qu'il y ait une bonne collaboration entre parents et les enseignants;
- Que les Directeurs des écoles primaires recrutent des enseignants qualifiés ;
- Que les intervenants dans le domaine de l'éducation construisent et réhabilitent des écoles ;
- Que les intervenants dans l'éducation équipent les écoles en fournitures scolaires ;
- Que les intervenants dans l'éducation organisent le programme d'alphabétisation pour les parents ;
- Que les enseignants attirent une attention particulière sur les enfants moins doués.
- Que les enseignants soient recyclés en docimologie;
- Que les directeurs des écoles primaires évitent les recouvrements forcés en privilégiant le dialogue avec les parents.

#### SITE DE BUTEMBO ET SES ENVIRONS

##### a) Au niveau politique

- Que l'État prenne en charge le secteur de l'éducation;
- Que l'État crée d'emplois pour les parents;
- Que le Gouvernement Congolais puisse promouvoir les techniques agricoles pour augmenter le revenu des parents ;
- Que le Gouvernement et les intervenants en matière de droit de l'homme luttent contre la violation des droits de l'enfant ;
- Que les intervenants dans la santé de la reproduction sensibilisent les parents sur la planification familiale ;
- Que le Gouvernement à travers le département des affaires sociales et les intervenants dans le domaine social initient des programmes d'assistance aux orphelins et aux veuves ;
- Que le Gouvernement à travers le département des affaires sociales et les intervenants dans le domaine social luttent contre les phénomènes « enfants de la rue » ;
- Que le Gouvernement à travers le département des affaires sociales, de l'éducation et les intervenants dans le domaine de l'éducation créent des écoles professionnelles et d'autres centres de rattrapage scolaire pour la récupération des enfants en âge avancé ;

##### b) Au niveau culturel

- Que les parents luttent contre les mariages précoces;
- Que les intervenants dans le domaine social sensibilisent les parents à avoir l'esprit de créativité ;

- Que l'Église sensibilise des parents et des enfants sur l'importance de l'éducation des enfants ;
- Que les intervenants dans le domaine de droit de l'homme conscientisent les parents sur leurs responsabilités envers les enfants et la non exploitation des enfants ;

**c) Au niveau institutionnel**

- Que le Gouvernement à travers le ministère de l'éducation les enseignants sanctionne les auteurs des violences faites aux enfants en milieu scolaire conformément à la loi;
- Que le département des affaires sociales développe un code de conduite parmi les enfants;
- Que les écoles appliquent des méthodes appropriées permettant aux enfants à s'intéresser aux enseignements (Méthode participative)
- Que les enseignants attirent une attention particulière sur les enfants les moins doués à l'école.

## **SITE DE RUTSHURU ET SES ENVIRONS**

**a) Au niveau politique**

- Que le Gouvernement à travers le ministère de la défense et les belligérants restaurent la paix et la sécurité en milieux ruraux et urbains;
- Que les directeurs des écoles rapprochent les écoles des communautés;
- Que les ONGs mènent des actions qui correspondent aux besoins réels des écoliers ;
- Que le Gouvernement lutte contre le chômage par la création d'emplois;
- Que le Gouvernement rende gratuite de l'éducation primaire et améliore des conditions de vie des enseignants ;
- Que le Gouvernement rende obligatoire l'inscription de tous les enfants à l'école
- Que le ministère des affaires sociales et les intervenants dans l'éducation mettent sur pied un système d'assistance aux orphelins ;
- Que le Gouvernement et les intervenants dans l'éducation réhabilitent les écoles détruites pendant la guerre ;

**b) Au niveau institutionnel**

- Que les enseignants améliorent leurs relations avec les écoliers ;
- Que les directeurs augmentent le nombre des salles de classes dans les écoles ;
- Que les directeurs d'écoles évitent le recouvrement forcé en privilégiant le dialogue avec les parents;
- Que les écoles encouragent les enfants les plus doués;
- Que les directeurs facilitent la bonne collaboration entre les parents et les enseignants ;
- Que les intervenants dans l'éducation développent un code de conduite parmi les enseignants.

**b) Au niveau culturel**

- Que les intervenants dans le domaine de l'éducation sensibilisent les parents et des enfants sur l'importance des études.

## **SITE DE GOMA ET SES ENVIRONS**

**a) Au niveau politique**

- Que le Gouvernement fasse aboutir le processus de paix avant de rapatrier les déplacés dans leurs milieux respectifs ;

- Que le gouvernement stabilise la monnaie ;
- Que l'État construise suffisamment d'écoles pour recevoir tous les enfants ;
- Que l'État prenne en charge des salaires des enseignants;
- Que les intervenants dans l'éducation donnent des kits scolaire aux enseignants et autres déplacés ;
- Que le gouvernement à travers le ministère des affaires sociales prenne en charge des écoliers vulnérables (Orphelins, déplacés, enfants soldats et « enfants de la rue »);
- Que les ONGs et des agences des nations unies qui interviennent dans le secteur de l'éducation et plus particulièrement en faveur des enfants vulnérables respectent leurs engagements
- Que les intervenants dans l'éducation sensibilisent les parents et les enfants pour mettre fin à l'exploitation des enfants ;
- Que le Gouvernement crée d'emplois aux parents et à la population ;
- Que l'État congolais engage des psychologues pour détraumatiser les enfants orphelins.

**b) Au niveau culturel**

- Que les communautés religieuses sensibilisent des parents et des enfants sur l'importance de l'éducation des enfants ;
- Que les ONGs intervenants dans l'éducation organisent l'instruction des parents analphabètes ;
- Que les autorités politico- administratives locales (chefs de quartier, les conservateurs des coutumes ) luttent contre la polygamie en organisant des débats et discussions au sein de la communauté sur les méfaits de la polygamie;
- Que les intervenants dans la santé de la reproduction sensibilisent les parents sur la planification familiale;

**c) Au niveau institutionnel**

- Que les directeurs des écoles sensibilisent des enfants sur l'importance des écoles;
- Que les directeurs d'écoles augmentent le nombre des salles de classe ;
- Que les écoles renforcent des activités parascolaires tels que sports, mutuelles scolaires, □
- Que les directeurs d'écoles évitent les recouvrements forcés en privilégiant le dialogue avec les parents;
- Que les directeurs d'écoles recrutent des enseignants qualifiés ;
- Que les intervenants dans l'éducation équipent les écoliers en fournitures scolaires ;
- Que les enseignants encadrent les enfants en appliquant des normes pédagogiques acceptables ;
- Que les écoles organisent le système de gratification aux écoliers avec la cote «excellent» ;
- Que le Gouvernement motive les enseignants en augmentant leur prime.
- Que l'État, les ONGs, et les agences internationales intervenant dans l'éducation créent des centres d'encadrement préscolaire afin de préparer le bon départ dans l'enseignement primaire.

**d) Au niveau économique**

- Que les ONGs de développement octroient des micros crédits aux parents pour création des activités génératrices de revenu.

## Chapitre 4 : Conclusion et Recommandations

L'étude a été réalisée dans les territoires de Masisi, Rutshuru et les villes de Butembo et Goma en province du Nord- Kivu. Elle a porté sur les causes des abandons scolaires et de la non scolarisation des enfants en âge scolaire.

L'étude était descriptive et transversale avec des données essentiellement qualitatives récoltées à l'aide des entretiens avec 144 participants aux groupes de discussions focalisées et des interviews avec 315 informateurs clés aléatoirement choisis dans les camps des déplacés et intervenants dans l'éducation en province du Nord- Kivu.

En définitive, il ressort de cette étude que les abandons scolaires et la non scolarisation des enfants dans les sites d'étude sont dus à un réseau des causes. Il s'agit notamment du faible revenu des parents, du désengagement de l'Etat et de la non gratuité de l'éducation, des guerres et de l'insécurité généralisée (et leurs conséquences), des causes culturelles entre autres le nombre élevé d'enfants, la discrimination du genre, la méconnaissance de l'importance des études par les parents et les enfants, l'exploitation des enfants par les parents, les violences en milieu scolaire; l'insuffisance d'infrastructures scolaires, la longue distance entre l'école et le domicile aussi que le manque de nourriture.

Eu égard aux résultats et conclusion susmentionnés, une approche holistique et un partenariat synergique entre les institutions de l'Etat, la société civile, les organisations non gouvernementales, les agences des Nations Unies et les communautés sont indispensables pour lutter contre les facteurs qui sont à la base des abandons scolaires et la non scolarisation des enfants afin assurer l'éducation primaire pour tous.

- L'Etat devra reprendre son rôle traditionnel de pourvoyeur de l'éducation en prenant en charge l'éducation (salaire des enseignants, infrastructures et fournitures scolaires, gratuité scolaire, ) ; il devra aussi créer l'emploi aux parents ;
  - Les parties prenantes de l'éducation (ONG, Agences onusiennes, ) impliquées dans l'éducation devraient prendre en compte tous ces éléments susmentionnés pour redéfinir leurs stratégies d'intervention. Elles pourront, par exemple faire le plaidoyer et le lobbying en faveur l'éducation pour tous. Ils pourront également organiser des campagnes de sensibilisation des parents sur l'importance de la scolarisation et contre la discrimination des filles, des séminaires pédagogiques et conférences en faveur des enseignants, donner l'assistance aux enfants vulnérables, ;
  - Les parents et les enseignants devront intégrer d'autres dimensions pour améliorer l'encadrement des enfants;
  - Que l'Etat, les ONGs et Agences intervenant dans l'éducation créent des centres d'encadrement préscolaire afin de donner une base solide aux enfants les moins doués;
  - Que l'EPSP révise les méthodes d'encadrement des enfants différent de l'enseignement traditionnel.
  - Que les intervenants en éducation et l'EPSP créent des centres de rattrapage préscolaire des enfants ayant abandonnés les études.
- Voir annexe pour les activités recommandées respectivement à chaque partie prenante dans la matrice du plan stratégique.

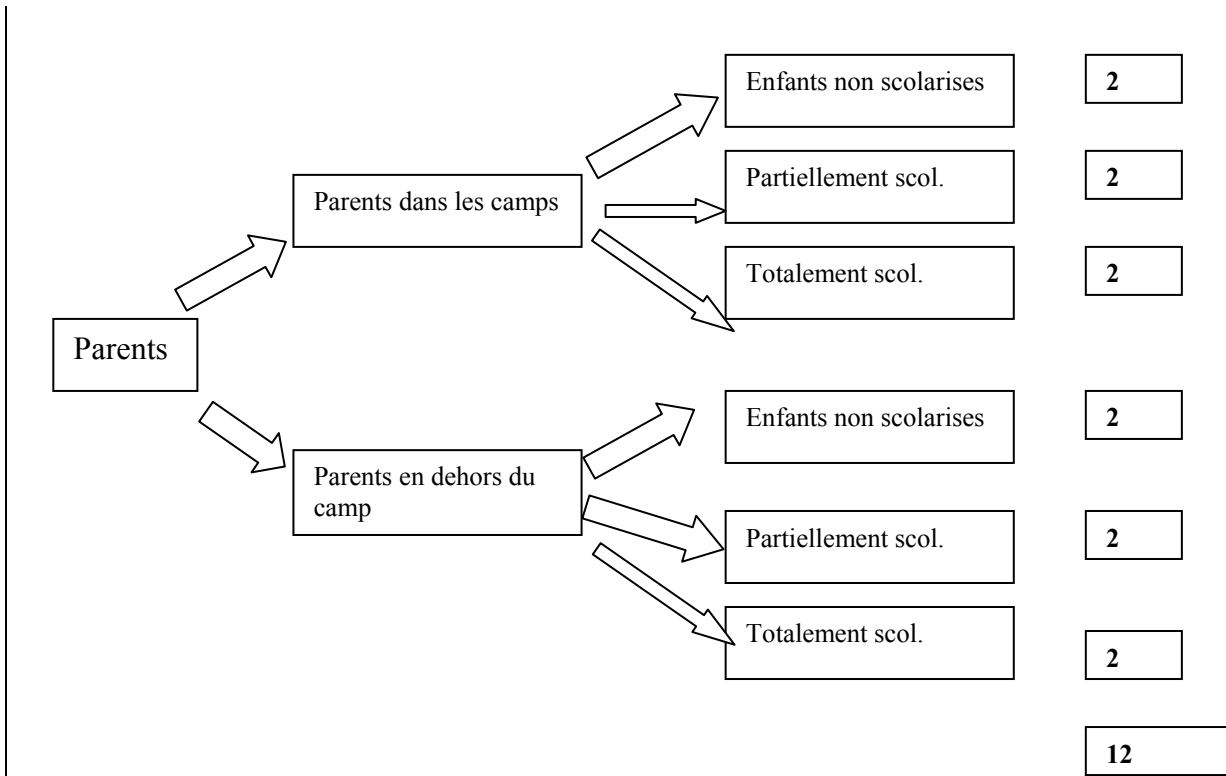
## Bibliographie

- MICS 2, Enquête National sur la situation des enfants et des femmes en République Démocratique au Congo, 2001.  
 Rapport 2001-2006 de l'inspection provinciale de l'Enseignement primaire et secondaire /Nord Kivu.  
 Service de statistique de la sous division de Butembo, 2008.

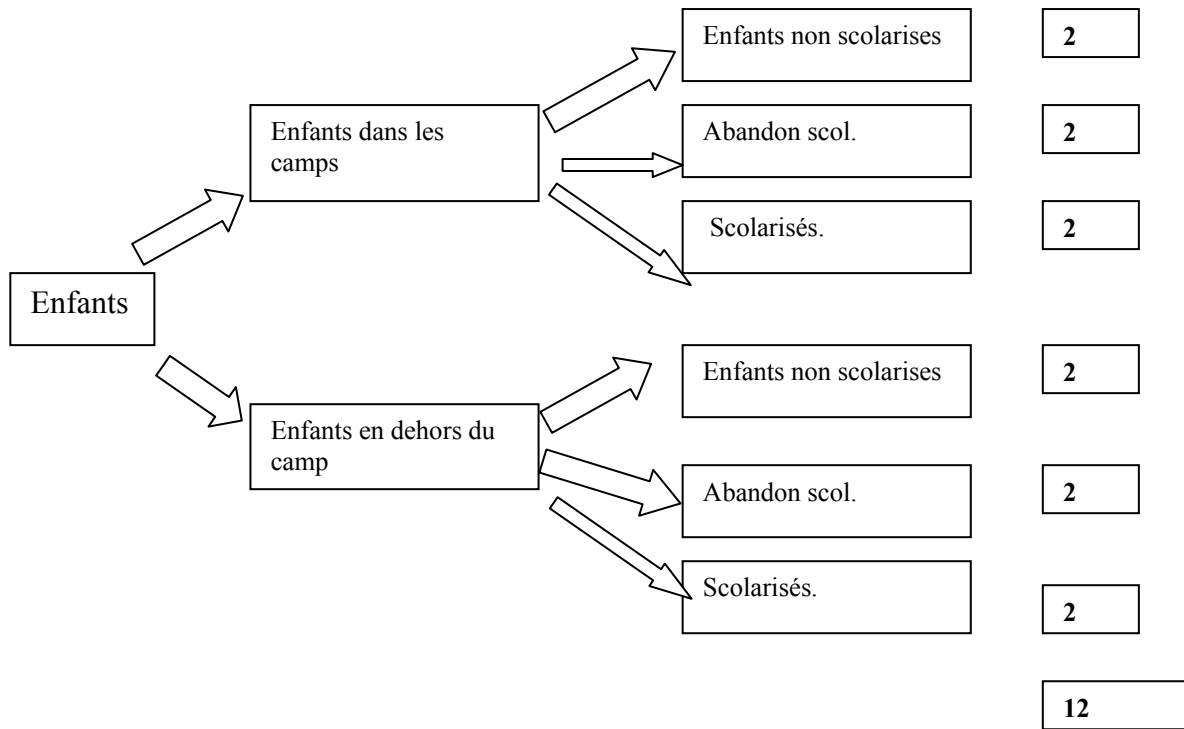


## ANNEXES

## Annexe 1: Participants aux Focus group discussion



## Annexe 2 : Enfants informateurs privilégiés



### Annexe 3 : Matrice du plan stratégique de l'accès à l'éducation

Problèmes	Objectif	Mécanismes proposés	Activités recommandées	Intervenants
<b>1. Violence</b>	Lutter contre la violence	<ul style="list-style-type: none"> <li>- Que les enseignants soient sensibilisés contre les violences infligées aux enfants</li> <li>- Que l'EPSP renforce les notions dans le cours de l'éducation civique et morale relative aux violences en milieu scolaire</li> </ul>	<ul style="list-style-type: none"> <li>- Formation des enseignants sur les violences faites aux enfants</li> <li>- Education parentale sur les violences infligées aux enfants</li> <li>- Séminaires contre la violence physique aux enfants</li> </ul>	<ul style="list-style-type: none"> <li>- ONGs et Agences de nations unies intervenant dans l'Education, Institutions d'enseignement supérieures, Les ONG intervenant dans la lutte contre les violences, Gouvernement (PROVED)</li> </ul>
<b>2. Culture</b> 2.1. Discrimination du genre	Lutter contre la discrimination du genre et équité au sein des écoles et familles	<ul style="list-style-type: none"> <li>- Que les familles et les intervenants dans l'éducation encouragent le genre</li> </ul>	<ul style="list-style-type: none"> <li>- Séminaires et campagnes de valorisation de la fille au niveau des écoles</li> <li>- Campagne de sensibilisation des parents et séminaires contre la discrimination à l'égard des filles</li> </ul>	<ul style="list-style-type: none"> <li>- ONGs et Agences de nations unies intervenant dans l'Education, Institutions d'enseignement supérieur, Les ONG intervenant dans la lutte contre les violences, Gouvernement (PROVED), Enseignants et Directeurs d'écoles.</li> </ul>
2.2. Nombre d'enfants élevés	Promouvoir la planification familiale	<ul style="list-style-type: none"> <li>- Que les intervenants dans la santé de la reproduction vulgarisent le programme de santé de la reproduction</li> </ul>	<ul style="list-style-type: none"> <li>- Séances de formation des couples sur la planification familiale</li> <li>- Appui technique aux familles en matière d'intrants en planification familiale</li> </ul>	<ul style="list-style-type: none"> <li>- ONGs et Agences de nations unies intervenant en matière de santé de la reproduction</li> <li>- Responsables des institutions sanitaires, Relais communautaires</li> </ul>
2.3. Polygamie, Divorce et remariage	Lutter contre la polygamie, divorce et le remariage	<ul style="list-style-type: none"> <li>- Que les familles soutiennent le mariage monogamique</li> <li>- Que l'Etat vulgarise le code de la famille</li> </ul>	<ul style="list-style-type: none"> <li>- Sensibilisation et vulgarisation du code de la famille en famille et à l'église</li> </ul>	<ul style="list-style-type: none"> <li>- Leaders ecclésiastiques,</li> <li>- ONGs intervenant en matière de droit de l'homme</li> <li>- Gouvernement (Condition féminine et famille, Préposés de l'état civil)</li> </ul>
2.4. Méconnaissance de l'importance des études par les parents et les enfants et la Non instruction des parents	Conscientiser de parents sur l'importance des études	<ul style="list-style-type: none"> <li>-Que les intervenants dans l'éducation organisent l'Education parentale</li> <li>-Que les intervenants dans l'éducation Plaident auprès des parents afin d'envoyer les enfants à l'école</li> <li>-Que les intervenants dans l'éducation encouragent des enfants scolarisés en leur offrant des primes</li> </ul>	<ul style="list-style-type: none"> <li>- Séances de formation, conférence-débat sur l'importance de la scolarisation</li> <li>- Visites par les directeurs et enseignants</li> <li>- Entretien avec les directeurs, enseignants et parents</li> <li>- Renforcement des associations parents et enseignants</li> <li>- Système de cadeaux aux élèves performants</li> <li>- Assistance en fournitures scolaires</li> <li>-</li> </ul>	<ul style="list-style-type: none"> <li>- ONGs et Agence de nations unies intervenant dans l'éducation</li> <li>- Directeurs et enseignants</li> <li>- Parents</li> <li>- Comité de parents</li> </ul>

2.5. Exploitation des enfants par les parents	Lutter contre l'exploitation des enfants	Que les intervenants dans le droit de l'homme promettent le droit de l'enfant	<ul style="list-style-type: none"> <li>- Education des parents sur la réglementation de la charge ménagère infligée aux enfants</li> <li>- Instauration du système d'étude à l'école et à domicile</li> </ul>	<ul style="list-style-type: none"> <li>- ONGs de droit de l'enfant</li> <li>- Directeurs et enseignants</li> <li>- Parents</li> <li>- Agences de nations unies</li> </ul>
<b>3. Accès à l'éducation :</b> 3.1. Insécurité et Guerre:	Mettre fin à la guerre et à l'insécurité	<ul style="list-style-type: none"> <li>- Que les autorités politico-administratives du pays fassent le suivi des résolutions de la conférence sur la paix, l'insécurité et le développement des provinces du Nord et Sud-Kivu</li> <li>- Que le ministère de la défense fasse le suivi de récupération des armes détenues par les civils et des militaires déserteurs</li> </ul>	<ul style="list-style-type: none"> <li>- Désarmement des troupes</li> <li>- Recensement de troupes des FARDC</li> <li>- Bouclage et Couvre feu dans les quartiers</li> </ul>	<ul style="list-style-type: none"> <li>- Communauté internationale et ONG de la sensibilisation contre la non violence (MONUC, Amnistie internationale...)</li> <li>- Gouvernement (Ministère de la défense)</li> <li>- Etat major RDC</li> <li>- Gouvernorat provincial</li> <li>- Les seigneurs des guerres et d'autres leaders tant au niveau national que local</li> </ul>
		<ul style="list-style-type: none"> <li>- Que le département des affaires sociales s'implique dans la réinsertion sociale des mineurs dans leurs familles respectives</li> </ul>	<ul style="list-style-type: none"> <li>- Education /Conscientisation,</li> <li>- Création des écoles de récupération et de métiers</li> </ul>	<ul style="list-style-type: none"> <li>- Les ONGS de la sensibilisation contre la non violence et intervenant dans la promotion de l'éducation</li> <li>- D'autres leaders tant au niveau national que local (Ministres, Députés, Autorité politico-administratives de la province et la société civile)</li> <li>-</li> </ul>
	Renforcement des capacités des militaires	Que le ministère de la défense révise du programme de l'académie et de la formation militaire dans le cadre d'encadrement des militaires	<ul style="list-style-type: none"> <li>- Formation des militaires sur les droits humains et le développement social</li> <li>- Recrutement des militaires formés</li> </ul>	<ul style="list-style-type: none"> <li>- Etat Major FARDC</li> <li>- Ministre de l'Education</li> <li>- Communauté internationale</li> <li>- ONGs intervenant dans la promotion des droits humains</li> <li>-</li> </ul>
	Lutter contre l'esclavage sexuel des enfants par les groupes armés	Que les militaires libèrent des captives sexuelles	<ul style="list-style-type: none"> <li>- Processus de négociation</li> <li>- Processus de réintégration sociale des captives sexuelles</li> </ul>	<ul style="list-style-type: none"> <li>- Les seigneurs de guerre</li> <li>- ONGs ayant les objectifs focalisés sur la promotion de droits humains</li> <li>- MONUC</li> <li>- ONGs oeuvrant dans le domaine psycho- social</li> </ul>

3.2. Insuffisance d'infrastructures scolaires et Longue distance entre l'école et le domicile	Lutter contre l'insuffisance d'infrastructures scolaires et de la longue distance entre le domicile et l'école	Que l'Etat intervienne dans la multiplication de nombre d'écoles et de salles de classes	Construction et équipement des écoles	- Gouvernement (Inspection de l'éducation, PROVED ) - Eglises - Agences des nations unies et ONGs intervenant dans l'éducation
3.3. Désengagement de l'Etat et Non gratuité de l'éducation	Opérationnaliser l'engagement de l'Etat en matière de l'éducation et de la gratuité de l'enseignement primaire	Que les ONGs et agences internationales intervenants dans l'éducation suscitent l'engagement financier de l'Etat en matière d'éducation	- Plaidoyer et lobbying auprès de l'Etat en matière d'éducation (Ministère de l'enseignement primaire et secondaire) - Suivi des programmes pédagogiques sur l'éducation des enfants	- Agences de Nations unies intervenant dans l'éducation - Les parlementaires - Société civile - Partis politiques
3.4. Délinquance juvénile	Lutter contre la délinquance juvénile	-Que les intervenants en éducation créent des centres d'encadrement préscolaires afin de récupérer les enfants ayant abandonnés les études - Renforcement du programme de parlement d'enfants	- Création des associations des jeunes - Organisation des conférences débats sur les méfaits de la délinquance juvénile et l'importance des études Développer un code de conduite parmi les enfants;	- Parents - Directeurs et enseignants - Parlement d'enfants - ONGs intervenant en matière de droit de l'enfant
3.5 Partialité des enseignants dans la cotation des élèves entraînant le découragement dans le chef des élèves et l'abandon scolaire	Lutter contre la partialité des enseignants dans la cotation	-Que les intervenants en éducation et l'EPSP créent des centres de rattrapage préscolaire des enfants ayant abandonnés les études	- Création des centres de rattrapage préscolaire des enfants ayant abandonnés les études	- Intervenants dans l'éducation - EPSP
3.6 Peu d'engagement des enseignants dans l'encadrement pédagogique des enfants (Les enseignants évoluent vite avec les élèves les plus doués et les moins doués sont abandonnés sous prétexte qu'ils sont des cancre)	Renforcer l'encadrement pédagogique des enfants les moins doués	- Que l'EPSP révisé les méthodes d'encadrement des enfants différent d'enseignement traditionnel - Que les ONGs et Agences intervenants dans l'éducation créent des centres d'encadrement préscolaire afin de donner une base solide aux enfants les moins doués	- Intégration d'autres dimensions d'éducation pour améliorer l'encadrement des enfants  - Création des centres d'encadrement de préscolaire afin de donner une base solide aux enfants les moins doués	- Intervenants dans l'éducation - EPSP  - Intervenants dans l'éducation - EPSP
<b>4. Pauvreté</b>  4.1. Chômage des parents et Salaire médiocre des enseignants et des parents	Lutter contre le chômage et le salaire médiocre des enseignants et des parents	Que l'Etat crée des activités génératrices du revenu familial	- Création d'emplois - Création de activités génératrices des revenus - Crédits rotatifs - Fournir les intrants d'élevage domestique et agricole -	- L'Etat congolais - Ménages - ONGS - Entreprises de micro- finance

4.2. Insuffisance des routes de desserte agricole	Lutter contre les insuffisances de route de desserte agricoles	Que le Gouvernement réhabilite les routes de desserte agricole	- Construction et aménagement des routes de desserte agricoles	Gouvernement (Office de route, OVD) ONGs et Agences de nations unies
4.3. Responsabilité précoce des enfants orphelins	Prendre en charge les orphelins	Mécanisme de prise en charge des orphelins responsables des familles	- Assistance aux orphelins - Assistance aux familles d'accueil des orphelins	Agence des nations unies et ONGs intervenant dans l'éducation - Gouvernement (Affaires sociales)
4.4. Manque de fournitures scolaires	Lutter contre l'insuffisance en fournitures scolaires	Approvisionnement en fournitures scolaires	- Equiper les écoliers avec les kits scolaires	Agence des nations unies et ONGs intervenant dans l'éducation
<b>5. Insécurité alimentaire et santé</b> 5.1. Insécurité alimentaire	Combattre l'insécurité alimentaire	- Promouvoir les mécanismes de lutte contre l'insécurité alimentaire	- Organisation des formations en techniques culturales aux agriculteurs - Organisation des programmes alimentaires scolaires - Favoriser la production agricole - Fournir les intrants agricoles	Agence des nations unies et ONGs intervenant dans l'agriculture et l'élevage dans les communautés; appui alimentaire dans les écoles  - Gouvernement (Inspection de l'agriculture et élevage)
5.2. Maladies, Traumatismes psychiques et physiques	Prévenir les maladies et traumatismes psychiques et physiques	Promouvoir la santé physique et psychique des enfants	- Création de centres de prise en charge psycho- social - Organiser les séances d'animation sanitaires - Création des cliniques scolaires	Agences des nations unies et ONGs intervenant dans l'éducation - Gouvernement (Inspection de la santé)

**Annexe 4: Guide d'interview**

1. Quels sont les facteurs influençant la déperdition scolaire ou abandons scolaires dans votre milieu et ses environs?
2. Quels sont les facteurs favorisant la non scolarisation des enfants dans ce milieu et ses environs?
3. S'il y a abolition des frais scolaires, pensez vous qu'il n'y aura plus des cas de déperdition scolaire et de non scolarisation ?
4. Quels sont les mécanismes que vous suggérez pour pallier à la déperdition scolaire et à la non scolarisation ?
5. Selon vous, qui serait le responsable de la déperdition scolaire et la non scolarisation des enfants en âge scolaire dans votre milieu ?

N. B: Ce guide est valable pour les focus group des parents, des Directeurs et enseignants, des élèves scolarisés puis pour les interviews des informateurs clés qui sont : le PROVED de Goma, Sous PROVED de Goma, Inspool de Goma, Inspool de Masisi, Directeurs et enseignants des écoles qui fonctionnent dans les camps des déplacés, NRC et World Vision (ONG).